

Travaux d'entretien 2026-2030 : Lot unique - Élagage, abattage, plantation d'arbres pour les établissements du GHU APHP Centre Université Paris Cité

Consultation n°2026-TV031CUP

(Dessins extraits de l'ouvrage :

"Élagage et Taille des arbres d'ornement" d'Emmanuel MICHAU édité par L'Institut pour le Développement Forestier)

Article 1 - Objet de la consultation :

La présente consultation a pour objet les travaux d'entretien d'élagage, d'abattage et de plantation des arbres pour les comptes des établissements du GHU APHP Centre-Université Paris Cité.

Article 2 – Localisation des arbres :

Ils sont répartis sur plusieurs secteurs géographiques :

Secteur Cochin, 27 rue du faubourg St Jacques 75014 Paris

Secteur Port-Royal, 123 bd de Port-Royal 75014 Paris

Secteur Broca, 54-56 rue Pascal 75013 Paris

Secteur La Collégiale, 14 rue de la Collégiale, 75005 Paris

Secteur Hôtel Dieu, 1 Parvis Notre Dame, Place Jean Paul II 75004 Paris

Secteur Vaugirard, 10 rue Vaugelas 75015 Paris

Secteur Corentin Celton, 4 Parvis Corentin Celton 92130 Issy les Moulineaux

Secteur Hôpital européen Georges Pompidou (HEGP), 20 rue Leblanc 75015 Paris

Secteur Necker, 149 rue de Sèvres 75015 Paris

Les inventaires des arbres et les plans de repérage ou plans masse sont joints au présent CCTP.

Article 3 – Travaux demandés :

Les prestations sont énumérées dans le BPU du marché. Elles doivent être exécutées dans le respect des prescriptions techniques du présent CCTP

Article 4 - Conditions d'exécution des prestations propres aux hôpitaux de l'APHP :

Le prestataire devra se rendre compte sur place de l'importance des travaux à exécuter, de la disposition des lieux et des conditions d'exécution que peuvent comporter les opérations décrites ci-dessous. Il pourra éventuellement demander à la direction technique de l'hôpital de lui fournir toutes indications sur la présence de câbles ou de canalisations, existantes en terre sur les lieux des prestations.

L'état phytosanitaire des arbres du Groupement Hospitalier peut amener le prestataire à prendre des mesures particulières pour la protection de son personnel

et des usagers de l'hôpital. Ces mesures sont incluses dans les prix proposés et ne pourront pas faire l'objet d'une majoration des prix.

Aucun supplément de prix ne devra être proposé sur les prix unitaires soumissionnés pour des travaux et sujétions d'exécution qui pourraient être découverts lors de la réalisation des prestations. Le prestataire devra exécuter, sans exception ni réserve, et comme étant compris dans son prix, tous les travaux du présent CCTP et commandés.

Les dates d'intervention demandées par l'hôpital devront être strictement respectées. Tout retard d'intervention par rapport à la date d'intervention convenue sera l'objet de pénalités de retard prévues au CCAP.

Tout écart de qualité constaté par rapport aux prescriptions techniques et à la description des prestations ci-dessous sera considéré comme une **non-exécution** des travaux en question.

Article 5 - Prescriptions techniques relatives aux travaux d'élagage :

5.1 Matériel de coupe utilisé :

Le prestataire est tenu d'assurer avec son personnel, l'emploi et le bon entretien du matériel nécessaire à l'exécution des travaux. **L'usage de griffes est proscrit** (excepté pour les prestations d'abattage)

Le matériel, les équipements, devront être en bon état de marche et conformes aux exigences essentielles de sécurité.

Les travaux doivent être réalisés avec des outils tranchants

- ➔ En raison de l'état phytosanitaire général des arbres, la désinfection des outils de taille entre chaque arbre **est obligatoire** pour éviter tout risque de transmission d'agents pathogènes.

Les produits, cicatrisants, désinfectants, insecticides et fongicides éventuellement utilisés devront posséder une homologation phytosanitaire.

5.2. Qualification du personnel :

Les prestations doivent être réalisées par des élagueurs confirmés conformément à la qualification demandée dans la consultation.

5.3. Détection des arbres présentant des facteurs de risques :

Si en cours de l'intervention qui lui a été commandée, l'entrepreneur détecte des arbres présentant des facteurs de risque, il doit en aviser aussitôt le responsable technique de l'hôpital qui définit les nouvelles dispositions à prendre.

AP-HP	Consultation n°26-TV031CUP	APHP Centre Université Paris Cité
CCTP	23/02/2026	2 / 21

5.4 Périodes d'élagage :

Les tailles pourront se pratiquer, sauf spécification précisée au CCTP, tout au long de l'année en dehors des périodes :

- de débourrement (printemps) et de descente de sève (fin août à fin octobre)

N'entrent pas dans cette restriction les abattages et les essouchements

- de gel intense et persistant

Si l'entrepreneur estime que les conditions météorologiques mettent en danger la sécurité du personnel, il peut décider de l'interruption du chantier et doit en informer aussitôt le responsable technique de l'hôpital.

Les éventuelles interruptions de chantier, décidées par le client, ne donneront lieu à aucune indemnisation pour le prestataire.

En général, les périodes d'élagage sont déterminées en fonction du type d'intervention demandée et de la taille adoptée :

- tailles de forme et de charpente en période de repos végétatif pour bien distinguer l'architecture de l'arbre.

- tailles d'entretien et de suppression des bois morts en "vert", en période de végétation.

5.5 Parement des plaies de taille :

Toutes les plaies de taille devront être parées et par conséquent rendues parfaitement nettes par suppression des éventuelles irrégularités de coupe.

5.6 Réalisation des coupes ; principes généraux :

Les coupes doivent être franches et nettes et respecter les principes suivants :

- être orientées de façon à éviter la stagnation d'eau selon un angle adéquat,

- ne pas être effectuées trop au ras du tronc ou de la branche porteuse afin d'éviter toute détérioration de tissus.

- ne pas laisser de chicot (morceau de branche desséché et nécrosé résultant d'une taille) qui empêcherait le développement d'un bourrelet cicatriciel,

AP-HP	Consultation n°26-TV031CUP	APHP Centre Université Paris Cité
CCTP	23/02/2026	3 / 21

Emplacement de la coupe

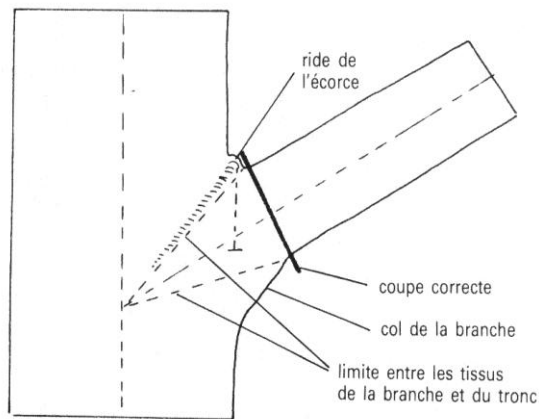
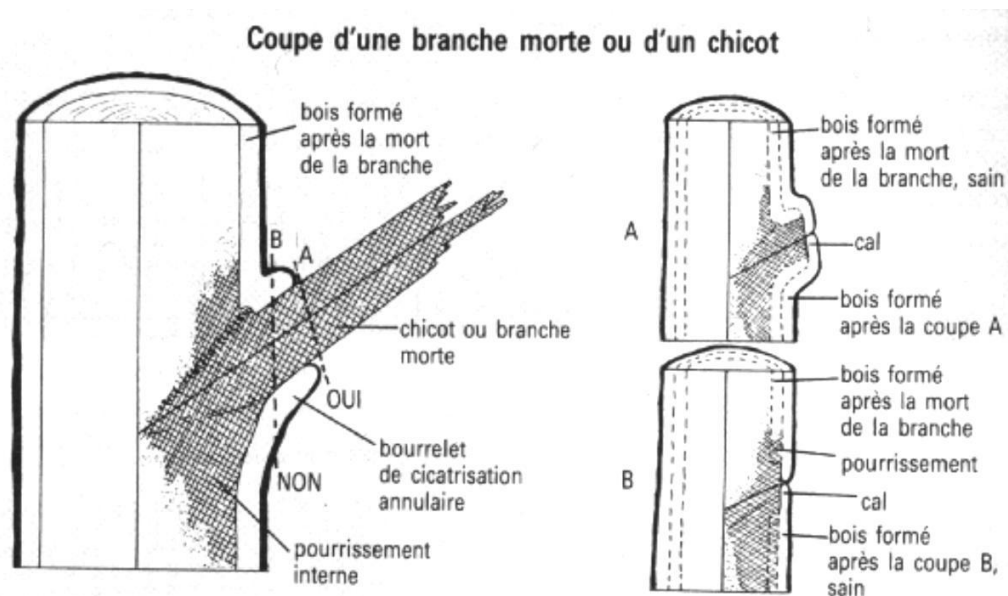


Illustration n° 1 : Schéma de coupe

- ne pas endommager, lors de l'élimination de branches mortes, le bourrelet cicatriciel



COUPE A : Coupe correcte : elle n'entame pas le bourrelet cicatriciel, qui continue à se développer pour recouvrir la plaie. Le bois formé après la mort de la branche n'est pas attaqué par les microorganismes et la pourriture.

COUPE B : Mauvaise coupe : le bourrelet cicatriciel est entamé par la coupe. Le bois formé après la mort de la branche peut être gagné par la pourriture. Le bois formé après la coupe B reste sain.

Illustration n° 2 : élimination branche morte ou chicot

AP-HP	Consultation n°26-TV031CUP	APHP Centre Université Paris Cité
CCTP	23/02/2026	4 / 21

Les rameaux tire-sève (rameau laissé à proximité d'une coupe pour favoriser la cicatrisation) les plus convenables seront sélectionnés. (leur diamètre idéal devant être équivalent à la moitié de la branche taillée). La coupe sera orientée parallèlement à la ride de l'écorce.
La coupe ne devra pas endommager les "têtes de saules" existantes sur l'arbre.

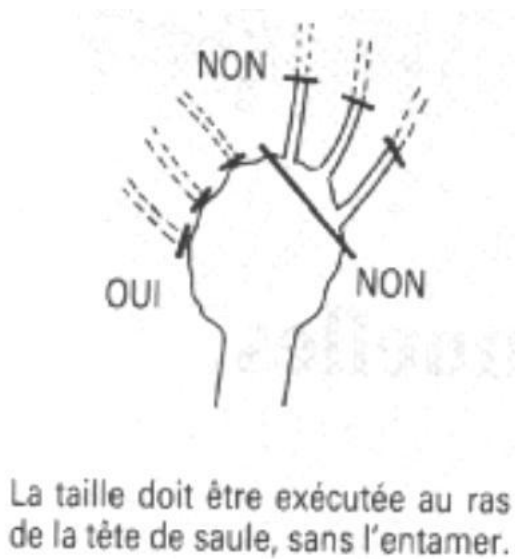


Illustration n°3 : coupe sur tête de saule

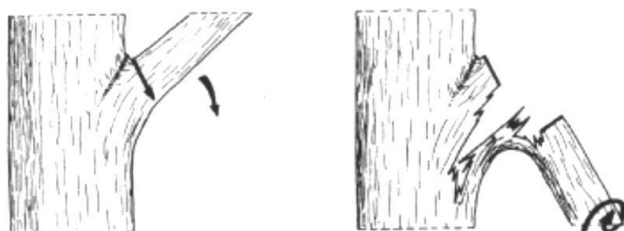
5.7 Halage des branches :

Le fournisseur doit maîtriser l'orientation de la chute des branches.

A ce propos, il est recommandé pour les branches de fort diamètre de les découper en tronçons successifs et d'orienter leur chute à l'aide de cordes.

AP-HP	Consultation n°26-TV031CUP	APHP Centre Université Paris Cité
CCTP	23/02/2026	5 / 21

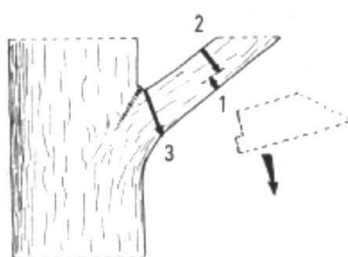
Coupe d'une branche de fort diamètre



Coupe mal exécutée

La branche, entraînée par son poids casse avant d'être entièrement sectionnée.

Arrachement des tissus au niveau du tronc, pivotement possible de la branche autour de son point d'attache, danger important.



Coupe correcte

1. Coupe ou entaille sous la branche.
2. Coupe par le dessus, située vers l'extérieur par rapport à 1. La branche casse dans le fil du bois lorsque la coupe 2 arrive au niveau de 1. Pas d'arrachement, la branche tombe droit, sans pivoter.
3. Ablation du reste de la branche, sans risque d'arrachement.

Illustration n° 4 : coupe d'une branche de fort diamètre

Coupe d'une branche par tronçons successifs

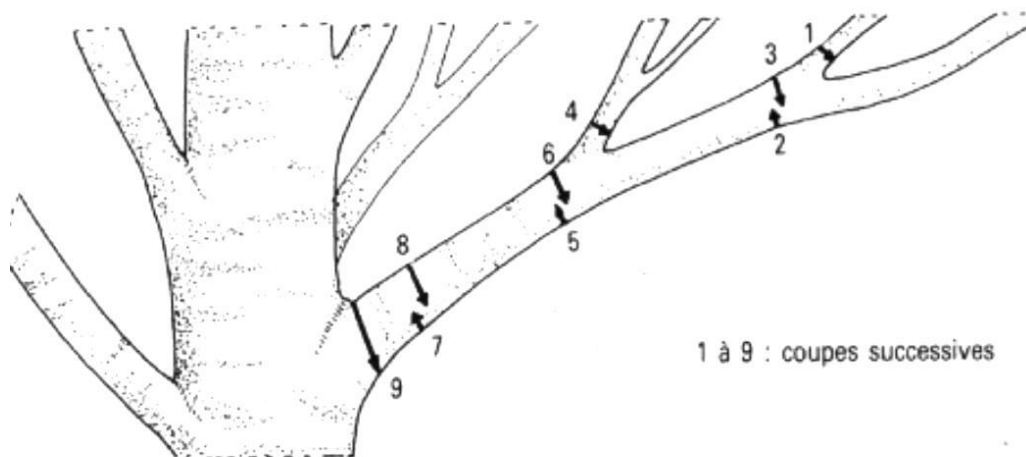


Illustration n° 5 : coupes successives

AP-HP	Consultation n°26-TV031CUP	APHP Centre Université Paris Cité
CCTP	23/02/2026	6 / 21

Article 6 - Définition des prestations :

L'évacuation des déchets de taille et le broyat sont inclus dans les prestations et prix proposés.

6.1 Taille de formation des jeunes arbres :

Cette taille est destinée à constituer la charpente (ensemble de branches donnant la structure) de l'arbre, faire la sélection et la taille des branches charpentières compte tenu de l'essence, de l'environnement, de la forme désirée :

- sélection des branches en fonction de leur conformation, leur orientation et leur vigueur pour obtenir une forme équilibrée en rapport avec la forme naturelle de l'arbre ou d'une forme architecturée voulue (ex : arbres palissés).
- éclaircissage et réduction des couronnes (ensemble des branches)
- suppression des branches mortes, difformes et des fourches
- sélection et préparation des futures branches charpentières
- élagage (relevage) du tronc : élévation progressive de la couronne par élimination des branches basses. L'équilibre à respecter est le suivant :
 - jeunes sujets -> 1/3 de tronc pour 2/3 de houppier
 - sujets presque adultes -> 1/2 de tronc pour 1/2 de houppier
- élimination des drageons et divers rejets

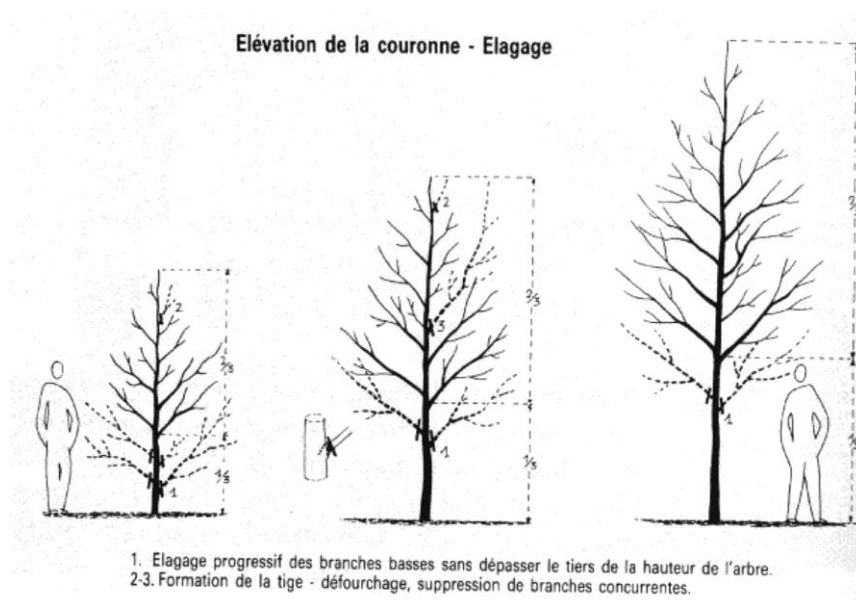


Illustration n° 6 : Élévation de la couronne - élagage

6.2 Tailles d'entretien des formes libres :

Elles concernent des arbres adultes d'essences diverses possédant déjà une forme libre. Une attention particulière est portée au choix des tire-sève.

6.2.1. Tailles d'allègement et d'éclaircie :

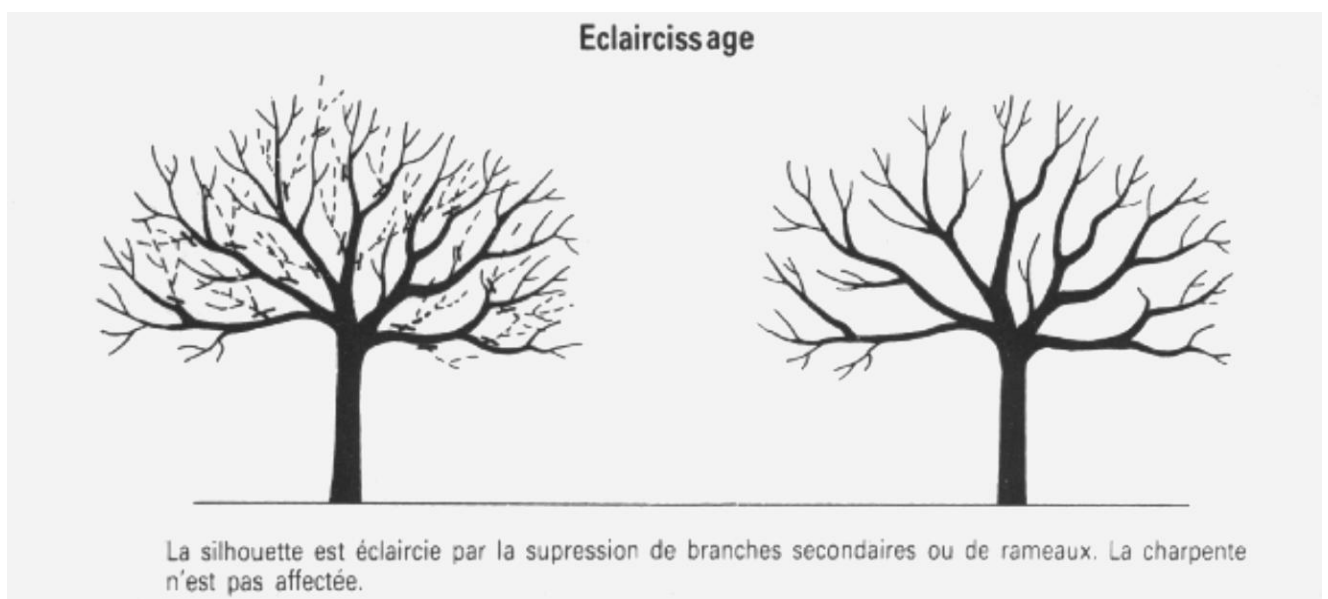
AP-HP	Consultation n°26-TV031CUP	APHP Centre Université Paris Cité
CCTP	23/02/2026	7 / 21

- **Taille d'allègement** des charpentières par suppression de branches et de rameaux secondaires et épointage, ou par défourchage et épointage du brin conservé.

Cette opération concerne l'allègement de branches grêles et en déport sur des sujets en port libre. Il s'agit de travailler en extrémité des branches, par défourchage, et en supprimant quelques branches secondaires sans avenir (diamètres de coupe inférieurs à 8 cm).

Cette taille se fait en harmonie avec la silhouette de l'arbre, et les dimensions du houppier ne sont pas sensiblement modifiées.

- **Taille d'éclaircie** du houppier, par suppression de branches secondaires de faible diamètre (inférieur à 8 cm environ) afin de dégager les façades ou pour limiter la prise au vent des arbres.



AP-HP	Consultation n°26-TV031CUP	APHP Centre Université Paris Cité
CCTP	23/02/2026	8 / 21

Eclaircissage, détail



Les rameaux sont sectionnés à leur point d'attache sur la branche, ou à l'aisselle d'une de leurs ramifications, suivant les méthodes indiquées au chapitre précédent. On essaiera de répartir au mieux l'effort au vent, en évitant de dégarnir totalement la partie des branches.

Illustration n° 7 : Éclaircissage

AP-HP	Consultation n°26-TV031CUP	APHP Centre Université Paris Cité
CCTP	23/02/2026	9 / 21

6.2.2. Taille de réduction du houppier :

- **réduction du houppier** par la réduction de longueur des branches périphériques.

Cette taille est demandée pour des arbres adultes de forme libre dans le but d'éviter qu'ils prennent une extension incompatible avec les contraintes de leur environnement, en réduisant la longueur des branches pour limiter leur déport latéral. **La réduction du houppier ne modifie pas la silhouette de l'arbre**

La réduction sera effectuée autant que possible sur tire-sève de façon à permettre un meilleur recouvrement de la plaie et pour éviter la multiplication des rejets à partir du point de coupe.

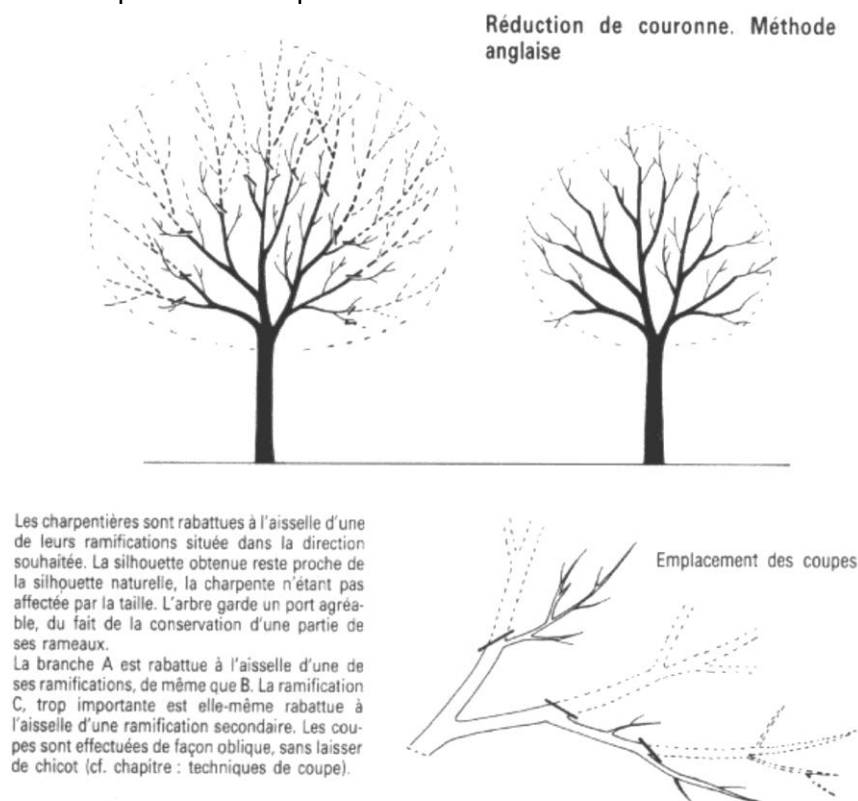


Illustration n° 8 : Réduction de couronne

6.2.3 Suppression de bois mort

L'intervention consiste à :

- Retirer les chicots, branches mortes ou dépérissantes
- Reprendre les branches cassées et les anciennes coupes

6.3 Taille d'entretien en formes architecturées (plateaux-rideaux) :

Cette taille est exécutée pour obtenir des formes architecturées (rideau, marquise, gobelet, etc...) sur des arbres déjà formés.

AP-HP	Consultation n°26-TV031CUP	APHP Centre Université Paris Cité
CCTP	23/02/2026	10 / 21

6.3.1. Taille d'entretien courant :

Elle définit les interventions annuelles, bi-annuelles et de fréquence minimale d'une fois tous les 2 ans. Les tailles sont assimilées à des « tontes », et elles ne concernent que des branches de faible section.

Cette prestation comprend implicitement

- l'élimination des chicots, des branches mortes et dépérissantes,
- le relevage des branches basses à la 1ère couronne et taille à l'horizontale,

6.3.2. Taille de rattrapage et recalibrage des formes architecturées :

Elle concerne le rattrapage des coupes sur les sujets taillés en formes architecturées depuis plus de 2 ans. L'attention du prestataire est attirée sur les risques physiologiques et sanitaires possibles sur les coupes de grosses sections.

La prestation concerne :

- la suppression des chicots, des branches mortes et dépérissantes
- le relevage des branches basses à la 1ère couronne et taille à l'horizontale,
- la reprise des branches cassées et des anciennes coupes
- la remise en forme du houppier par sélection ou suppression de branches

Cette taille peut aboutir à une légère réduction de volume

Pour toutes les tailles en formes architecturées, la symétrie, l'horizontalité et la verticalité des formes devront être impeccables.

Les faces taillées devront être planes, les coupes seront franches, sans hachage des branches et rameaux.

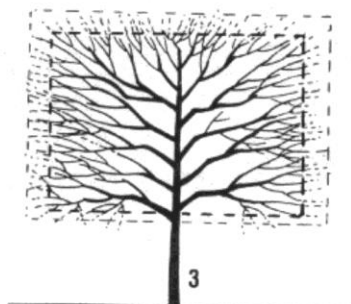
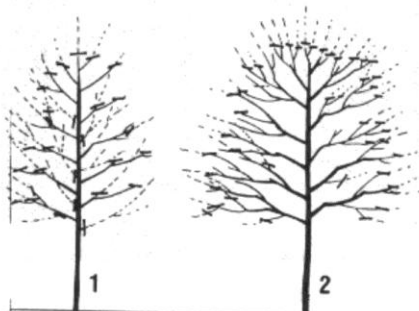
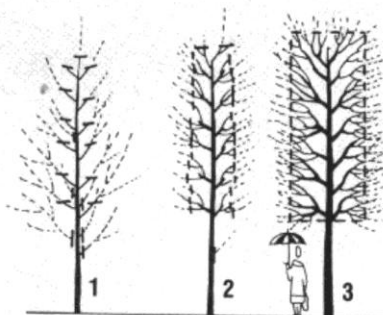
- alignements simples : l'arbre est considéré avoir 3 faces
- alignements jumelés : l'arbre est considéré avoir 3 faces plus le façonnage ou la mise en forme d'une marquise ou d'une ouverture centrale à ciel ouvert.

AP-HP	Consultation n°26-TV031CUP	APHP Centre Université Paris Cité
CCTP	23/02/2026	11 / 21

Formation d'un rideau

Face 1 : Face étroite

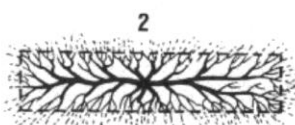
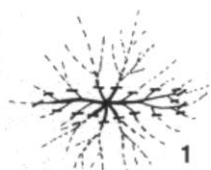
1. Sélection des charpentières et taille à proximité du tronc pour favoriser la ramification. Suppression des branches basses, coupe du prolongement lorsque l'arbre arrive à proximité de la hauteur désirée.
2. Taille des nouvelles pousses pour favoriser une ramification proche du tronc, suppression des gourmands, taille du nouveau prolongement qui a pu se former.
3. Taille finale du rideau et tailles d'entretien les années suivantes.



Face 2 : Face large

1. Sélection des charpentières, maîtrise de leur direction, réglage de leur vigueur tout en favorisant une ramification plus éloignée du tronc.
2. Etirement des charpentières par la maîtrise des pousses latérales, taille de l'extrémité des charpentières pour favoriser leur ramification.
3. Taille finale de formation du rideau à un volume plus restreint que le volume recherché puis taille d'entretien les années suivantes.

Vue supérieure du rideau

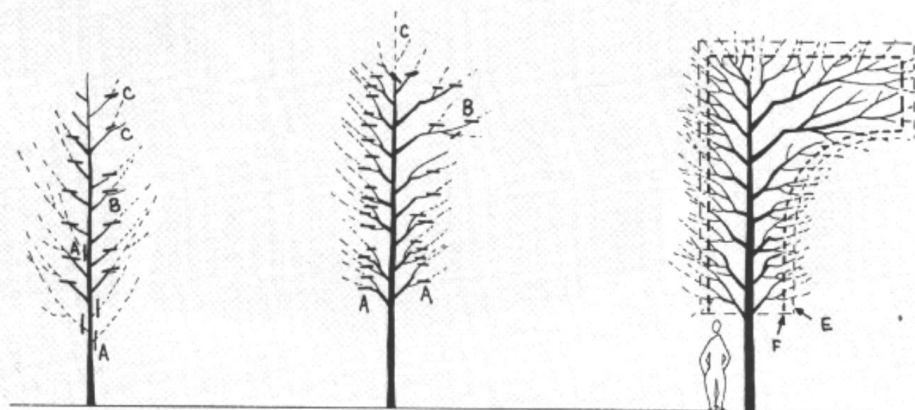


Les ramifications latérales des branches situées dans le plan 2 participent à l'épaisseur du rideau. Elles sont taillées fortement pour permettre une ramification proche de la charpentières, tout en privilégiant l'allongement de celle-ci.

Illustration n° 9 : Formation de rideaux

AP-HP	Consultation n°26-TV031CUP	APHP Centre Université Paris Cité
CCTP	23/02/2026	12 / 21

Formation en marquise

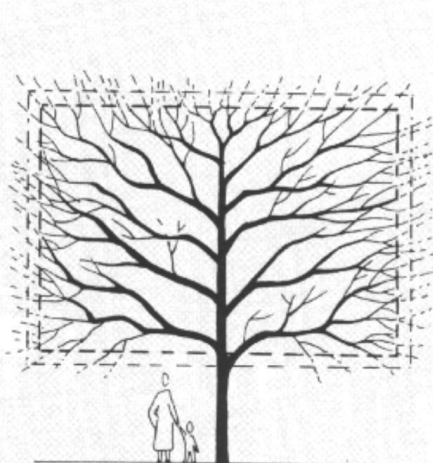


Face 1 : Profil

A. Sélection des charpentières, suppression des branches basses.
B. Maîtrise du développement des charpentières favorisant leur ramification à proximité du tronc.
C. Sélection des charpentières longues et maîtrise de leur orientation.

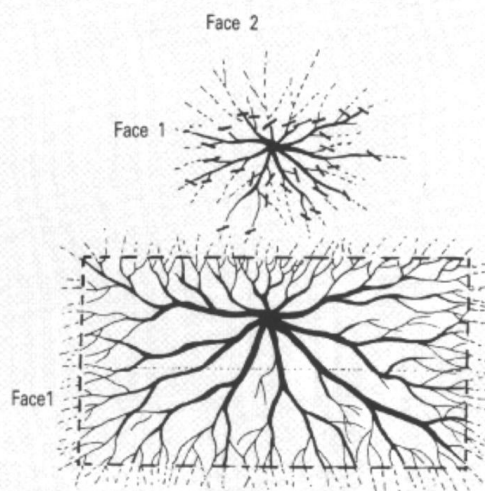
A. Maîtrise du développement des charpentières et favorisation d'une ramification proche du tronc.
B. Etirement des charpentières longues, maîtrise de leurs branches latérales. Favorisation d'une ramification loin du tronc.
C. Suppression du prolongement.

F. Taille finale de la marquise.
E. Tailles d'entretien.



Face 2

Le principe de formation est similaire à celui présenté pour le rideau.



Face 2

La vue supérieure des branches hautes de la couronne montre le principe de maîtrise ou d'étirement des charpentières et de leur ramification suivant leur orientation.

Illustration n° 10 : Formation en marquise

AP-HP	Consultation n°26-TV031CUP	APHP Centre Université Paris Cité
CCTP	23/02/2026	13 / 21

6.4 Taille de reformation :

La taille de reformation ou de rattrapage est à pratiquer sur un arbre suite à :

- une intervention drastique de type ravalement, étêtage, rapprochement
- un élagage ancien ayant entraîné une difformité de la silhouette de l'arbre
- un accident avec une incidence sur une partie importante de l'arbre
- un changement de type de taille

Elle s'adresse donc à des arbres dont la forme est à remodeler, en général progressivement. Cette taille sera effectuée en période hivernale afin de bien observer l'architecture de l'arbre :

L'entrepreneur doit sélectionner les branches les plus saines et les plus vigoureuses, selon leur orientation, pour redonner à l'arbre la forme désirée et son équilibre en fonction des éventuelles contraintes de milieu (bâti, voirie, etc..), et éliminer les parties abîmées ou nécrosées (selon principes de taille).

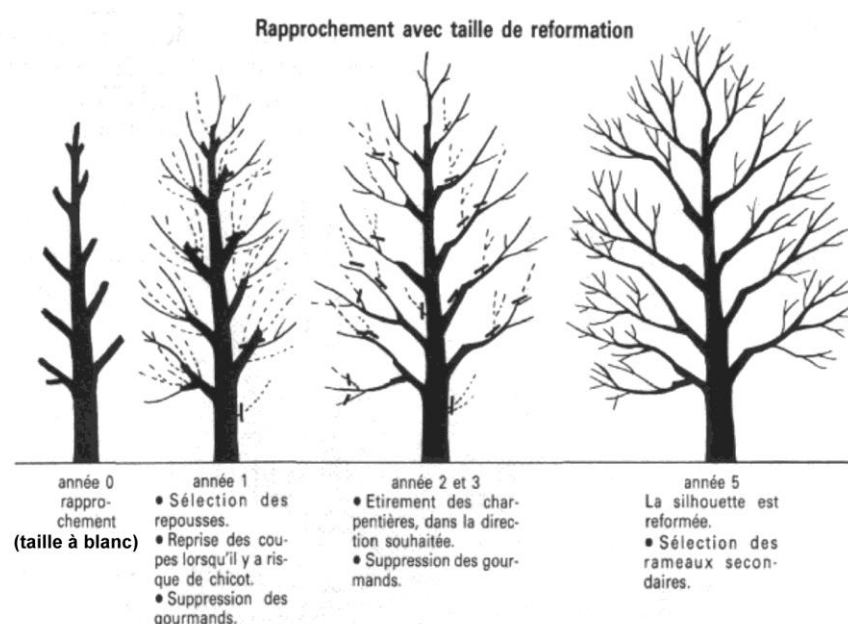


Illustration n° 12a : taille de reformation en port « libre »

AP-HP	Consultation n°26-TV031CUP	APHP Centre Université Paris Cité
CCTP	23/02/2026	14 / 21

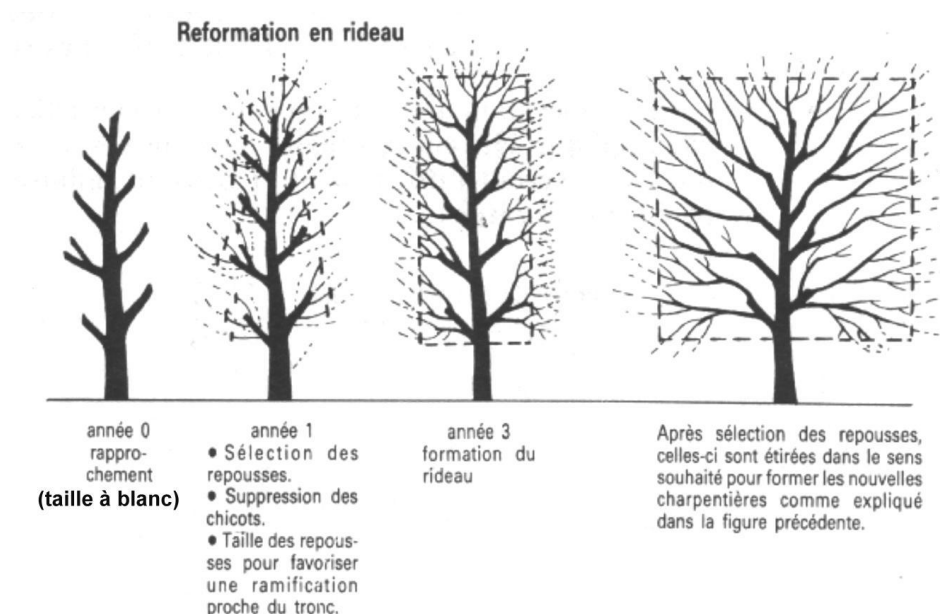


Illustration n° 12b : taille de reformation en rideau

Cette taille inclus :

- la suppression des branches mortes ou dépérissantes, des chicots et des gourmands, des drageons et de la végétation « parasite »,
- la reprise des branches cassées et des anciennes coupes

Une attention particulière sera portée au choix des tire-sève.

6.5. Tailles particulières et partielles :

Cette prestation concerne des tailles partielles de l'arbre pour réparer des dégâts de multiples origines (bris par le vent, bris par véhicules et engins de chantier, etc...). Elle ne concerne que l'intervention sur un ensemble limité de branches, d'une partie de tronc (par exemple, l'émondage, le relevage de houppier seuls sont compris dans cette catégorie de prestations).

Pour les plaies récentes, l'intervention doit être la plus rapide possible par parement des plaies à l'aide d'outils appropriés. En cas d'écorce endommagée, le parage consiste à supprimer l'écorce arrachée et les éclats de bois, et à retailer l'écorce à la périphérie de la plaie afin de faciliter le développement du bourrelet cicatriciel.

Ces interventions ne doivent pas endommager les barrières de défense mises en place par l'arbre ainsi que le bourrelet cicatriciel.

Dans le cas de branches et de racines cassées ou arrachées, le parage consiste en une coupe franche et bien orientée. Pour les racines, celles-ci devront être recouvertes de terre, après traitement afin de ne pas être exposées au dessèchement ou au gel.

AP-HP	Consultation n°26-TV031CUP	APHP Centre Université Paris Cité
CCTP	23/02/2026	15 / 21

L'étendue de l'intervention est déterminée par le responsable technique de l'hôpital. Cependant le prestataire doit apporter tout avis nécessaire pour compléter la prestation, particulièrement pour des raisons de sécurité qui auraient échappé au maître d'œuvre.

6.6 Abattage :

Il sera effectué sans nuire à l'environnement, en préservant la sécurité des personnes et des biens, ainsi que la végétation environnante. Toutes précautions doivent donc être prises par l'entrepreneur. Celui-ci doit procéder, si besoin est, au démontage des branches et du tronc afin d'éviter toutes détériorations d'autres végétaux, bâtiments et installations, avant d'effectuer une coupe au ras du sol.

6.7 Essouchement par engin et grignotage :

6.7.1 Essouchement par grignotage

Le grignotage de la souche sera suivi d'une évacuation des déchets et des copeaux de bois avec comblement en terre végétale fournie par l'entreprise. **Ces travaux sont inclus dans les prix du grignotage.**

6.7.2 Essouchement par mini-pelle ou engin équivalent :

En général, l'essouchement devra être exécuté mécaniquement à l'aide d'une mini-pelle ou engin équivalent

En prévision de futures plantations, l'essouchement devra être total : élimination de la souche et des racines. Il ne devra subsister aucun déchet (racines, etc..).

Le volume dégagé à partir du niveau de sol devra être de 1 m3 minimum.

L'entrepreneur doit tenir compte de ces normes particulières, du matériel et des travaux que cela implique, pour établir ses prix.

Les prestations ayant lieu dans des sites encombrés de réseaux, fortement bâtis et avec beaucoup de surfaces minérales, l'entrepreneur apportera une attention particulière aux tâches d'essouchement.

Tout dégât causé aux réseaux enterrés, espaces verts et circulations par l'entrepreneur devra être immédiatement réparé par celui-ci. Il lui incombe donc de réaliser les terrassements en progressant avec soin et minutie sous la conduite du jardinier responsable du site. Cette clause s'applique également aux travaux de plantations de l'article 6.9.

Toutes les ouvertures résultant des extractions devront être comblées rapidement et totalement, par de la terre végétale à volume égal et tenant compte du tassement.

Le comblement est inclus dans les prix de l'essouchement.

Les excavations non comblées en fin de journée devront faire l'objet d'une protection particulière et efficace vis à vis du public : plaques, barrières, rubalises, affiches, etc.

6.8 Taille de végétaux grimpants en façade :

AP-HP	Consultation n°26-TV031CUP	APHP Centre Université Paris Cité
CCTP	23/02/2026	16 / 21

La présente consultation comprend des interventions de taille ou de suppression totale de végétaux grimpants en façade d'immeubles ou sur clôtures : vigne vierge, lierre, bignone, renouée, etc. sans limitation de hauteur d'intervention.

Les travaux peuvent se faire depuis le sol avec nacelle, échelle ou avec grimpeur en rappel. Pour ce type d'intervention l'entreprise doit s'assurer que l'hôpital met à sa disposition tous les points d'accroches réglementaires et que son matériel d'escalade, échelle, etc. est vérifié et conforme à la législation en vigueur.

L'accès et la mise en place de nacelle est soumise à autorisation du technicien de l'hôpital. Tous les moyens de protection des sols doivent être mis en place pour éviter toute dégradation aux voiries et espaces verts. Tout dégât doit être réparé sans délai, à la charge de l'entreprise d'élagage.

6.8.1 Suppression des végétaux grimpants :

L'entrepreneur doit ôter toute végétation de la façade en prenant soin de ne pas dégrader les éléments (gouttière, volets, appliques, etc.) et revêtements de façade. Les travaux comprennent aussi la suppression des crampons des végétaux et la suppression de la souche pour éviter tout rejet.

6.8.2 Taille des végétaux grimpants :

Le but est de conserver les végétaux grimpants sur la façade en limitant leur expansion. Taille au droit des fenêtres, volets, gouttières verticales, pans de murs, etc. selon les indications du technicien de l'hôpital.

Suppression de la végétation sur les toits.

La taille sous les gouttières horizontales est en principe effectué 1m sous le niveau de celles-ci.

Les travaux comprennent l'évacuation de tous les déchets

6.9 Taille architecturale de haies de végétaux divers (charme, laurier, thuya, etc) sur 3 faces :

La présente consultation comprend des interventions de taille de haies d'une hauteur comprise entre 1,50m et 4m.

Les travaux peuvent se faire depuis le sol et avec nacelle, échelle ou tout autre moyen conforme à la législation du travail pour accéder au sommet et aux faces de la haie.

Taille parfaitement alignée des haies sur 3 faces : dessus, faces extérieures et intérieures.

La symétrie, l'horizontalité et la verticalité des formes devront être impeccables.

Les faces taillées devront être planes, les coupes seront franches, sans hachage des branches et des rameaux.

Le jardinier du site peut donner toute consigne de taille complémentaire selon le résultat souhaité.

L'accès et la mise en place de nacelle est soumise à autorisation du technicien de l'hôpital. Les installations de l'entreprise ne doivent pas gêner les cheminements intérieurs et extérieurs et les stationnements.

AP-HP	Consultation n°26-TV031CUP	APHP Centre Université Paris Cité
CCTP	23/02/2026	17 / 21

Tous les moyens de protection des sols doivent être mis en place pour éviter toute dégradation aux voiries et espaces verts.

Tout dégât doit être réparé sans délai, à la charge de l'entreprise d'élague.

Les travaux comprennent l'évacuation de tous les déchets de taille ou, à la demande du responsable technique de l'hôpital, le broyage et le dépôt des copeaux dans un emplacement désigné par l'hôpital ou leur mise en place comme paillis au pied des haies taillées.

6.10 Travaux de plantation d'arbres :

Les hôpitaux Paris Cité Centre-Université Paris Cité peuvent demander la plantation d'arbres feuillus ou de conifères de leur choix en 3 forces différentes :

- arbres de force 18/20 4TRM
- arbres de force 20/25 4TRM
- arbres de force 25/30 4TRM

Le prix mentionné dans le bordereau des prix doit tenir compte d'une gamme large d'arbres feuillus et conifères allant de l'Acer au Zelkova. La variété précise est déterminée le moment venu par le technicien de l'hôpital et l'entreprise doit obtenir, sous réserve du choix dans une gamme courante, la variété en question auprès d'une pépinière située dans une zone climatique équivalente au lieu de plantation. Le technicien de l'hôpital peut choisir lui-même les végétaux dans la pépinière retenue par l'entrepreneur, l'organisation de la visite étant à la charge de ce dernier.

Les travaux comprennent la fourniture et la livraison des végétaux, l'ouverture des fosses de plantation, les déblais-remblais, l'apport de terre végétale intégrant un drainage, le tuteurage, la protection des troncs par canisse naturel et le 1^{er} arrosage. Pour cet arrosage l'entrepreneur est tenu d'apporter l'eau par ses propres moyens (par exemple tonne à eau) si l'hôpital ne peut pas lui permettre de se raccorder au réseau d'eau local.

Chaque arbre devra être planté dans une fosse de plantation de minimum 2 m X 2 m X prof.1 m intégrant un drainage de 0,20 m,

Réalisation d'un tuteurage solide monopode, bipode ou quadripode en situation exposée à la circulation, avec possibilité d'haubanage pour les formes fastigiées avec cuvette d'arrosage.

Les arbres devront être garantis après la plantation et ce pendant une période d'un an après la reprise de végétation

Les forces, variétés, nombre de transplantations, et emplacements désignés doivent être strictement respectés. Les emplacements peuvent être éventuellement changés

AP-HP	Consultation n°26-TV031CUP	APHP Centre Université Paris Cité
CCTP	23/02/2026	18 / 21

pour des raisons de configuration et de contraintes techniques découvertes pendant le chantier (réseaux enterrés, etc...)

Le responsable technique de l'hôpital se réserve le droit de refuser tout arbre dont l'état phytosanitaire et l'aspect esthétique ne lui convient pas. A charge du prestataire de procéder au remplacement immédiat du ou des végétaux concernés. Tout végétal dont la variété, constatée en période de végétation et floraison, ne correspond pas au descriptif devra être échangé pendant la période de plantation favorable, y compris après la fin d'exécution des travaux de plantation.

Article 7 - Mesures de sécurité :

7.1 Protections - dégâts :

Le chantier ne pourra se dérouler sans la présence simultanée d'au moins deux personnes. Le prestataire devra disposer du personnel au sol nécessaire pour informer, détourner et garantir la sécurité du public et prévenir de la chute des branches.

Le prestataire prendra toutes les dispositions nécessaires pour assurer la sécurité du public, la protection des espaces verts, des biens et des véhicules pendant l'exécution de ses travaux.

Il délimite le secteur de travail par un balisage qu'il appartient de déplacer au fur et à mesure de l'avancement du chantier, le cas échéant. La délimitation des périmètres à protéger ainsi tient compte des risques potentiels de chute de branches.

Il doit surveiller la circulation des piétons et des véhicules et assurer la prévention et la sécurité du chantier.

Il ne devra rester dans les arbres aucune branche taillée pouvant mettre en danger, par sa chute, les usagers et biens présents dans l'hôpital. L'entrepreneur doit repérer, à chaque interruption du travail sur un secteur donné, et en fin de travail sur ce secteur, les branches restées suspendues dans la ramure, et les en décrocher.

Le prestataire sera tenu de réparer ou de rembourser, tout éventuel dommage causé lors de ses travaux et pour lequel sa responsabilité aura été prouvée.

Le prestataire devra informer immédiatement la Direction de l'hôpital sur les éventuels dommages et incidents survenant sur place.

Il devra avoir pris connaissance des directives, à appliquer en cas d'accident, propres à l'hôpital.

7.2 Informations concernant l'intervention :

Commandes :

Les hôpitaux du GH établissent leur commande d'après leurs propres relevés d'arbres, en définissant les prestations selon les prescriptions techniques du présent CCTP et de la grille de prix de la consultation.

Information du public :

L'affichage devra être fait par l'entrepreneur une semaine minimum avant la date de sa première intervention. La date et la durée de l'intervention prévues devront être clairement indiquées sur ces affiches.

AP-HP	Consultation n°26-TV031CUP	APHP Centre Université Paris Cité
CCTP	23/02/2026	19 / 21

Le fournisseur devra veiller au balisage du lieu des travaux, 48 heures avant son intervention.

Immobilisation du matériel :

Aucun véhicule, matériel, du prestataire ne devra être stationné dans l'hôpital en dehors des heures d'intervention, sans accord de la Direction de l'hôpital. Tout matériel tombant en panne pendant l'intervention devra être remplacé, et dégagé, sous 24 heures. Une panne de matériel n'est pas considérée comme un motif de report de l'intervention

Article 8 - Nettoyage du chantier, évacuation des déchets et broyats :

Les travaux ayant lieu en **site propre**, le nettoyage du chantier devra s'effectuer au fur et à mesure de l'avancement des travaux, à défaut en fin de journée avant de quitter le chantier. Le prestataire doit impérativement procéder **journellement** à l'évacuation de tous les déchets générés par son intervention.

Les branches seront soigneusement rangées et débitées hors des voies circulées et en limitant au maximum les zones d'emprise des chantiers. En fin de travaux, la circulation devra être rétablie au plus vite, si celle-ci est interrompue durant l'exécution des tailles.

Tout manquement à cette clause entraînera des pénalités prévues au CCAP du marché.

L'évacuation et le broyage, la mise à disposition le cas échéant des déchets sont implicitement compris dans les prix proposés.

N.B. : Le bois devra être broyé, éventuellement hors du site si cela représente de trop fortes nuisances sonores.

Le broyat, hors feuilles, obtenu est donné aux hôpitaux du GH pour leur permettre de pailler leurs massifs d'arbustes. La granulométrie du broyat doit être de 10-40mm en moyenne sans branchettes, lanières de bois inutilisables en paillis. L'entrepreneur doit donc utiliser un broyeur adéquat et bien entretenu pour obtenir ce broyat régulier. Sans pouvoir obtenir le résultat escompté en termes de granulométrie, il devra la fourniture à sa charge du volume équivalent.

Les lieux de dépôt du broyat sont indiqués par la Direction technique de chaque site / hôpital. Les lieux de dépôt seront choisis, sans contestation possible de l'entrepreneur, selon les surfaces de stockage disponibles. L'entrepreneur doit donc prévoir la logistique correspondante pour déposer son broyat sur les sites choisis.

Le bois issu d'arbres malades et des conifères ne devra pas être broyé mais évacué. Seul le bois sain est conservé par l'hôpital.

Les hôpitaux se réservent le droit de refuser les volumes de broyat qu'ils ne pourraient stocker.

Le brûlage des déchets est interdit sur le site.

Article 9 - Contrôle des travaux :

20

AP-HP	Consultation n°26-TV031CUP	APHP Centre Université Paris Cité
CCTP	23/02/2026	20 / 21

Le prestataire fera connaître les personnes responsables à prévenir en cas de besoin et indiquera les moyens de les atteindre.

Il sera tenu de prendre toutes dispositions en vue de permettre au responsable technique des hôpitaux d'exercer utilement et à tout moment son contrôle.

Ce dernier pourra à tout moment arrêter, tout ou en partie, les travaux en cours si leur exécution ne lui paraît pas conforme aux stipulations des clauses du marché. Sans obtenir de solution rapide, l'hôpital pourra pourvoir à l'exécution des travaux restants par une autre entreprise, aux frais et risques du prestataire de ce marché.

L'hôpital se réserve le droit de demander le remplacement immédiat d'un ouvrier de la société prestataire dont le travail ou le comportement n'apparaîtrait pas satisfaisant.

- ➔ **Avant tous travaux, l'entrepreneur ou son représentant, devra se présenter au responsable technique de l'hôpital afin de signaler le début de ses prestations et prendre d'éventuelles consignes ou recueillir des indications.**
- ➔ **A la fin de chaque journée d'élagage, l'entrepreneur doit présenter ses travaux au responsable technique ou au jardinier désigné du site lors d'une visite.**
- ➔ **La fin des travaux d'élagage devra être signalée au responsable technique de l'hôpital afin de permettre à celui-ci, en présence de l'entrepreneur ou de son représentant, de vérifier la bonne exécution des prestations demandées.**

A cette occasion un bon d'intervention remis par le fournisseur en deux exemplaires devra être signé et tamponné par le réceptionnaire des travaux. Un des exemplaires de ce bon est destiné à l'hôpital.

AP-HP	Consultation n°26-TV031CUP	APHP Centre Université Paris Cité
CCTP	23/02/2026	21 / 21